

МИНИСТЕРСТВО НАУКИ И ВЫСШЕГО ОБРАЗОВАНИЯ РФ

ФЕДЕРАЛЬНОЕ ГОСУДАРСТВЕННОЕ БЮДЖЕТНОЕ
ОБРАЗОВАТЕЛЬНОЕ УЧРЕЖДЕНИЕ
ВЫСШЕГО ОБРАЗОВАНИЯ
УЛЬЯНОВСКИЙ ГОСУДАРСТВЕННЫЙ УНИВЕРСИТЕТ
ИНСТИТУТ ЭКОНОМИКИ И БИЗНЕСА
КАФЕДРА ЭКОНОМИЧЕСКОЙ БЕЗОПАСНОСТИ, УЧЕТА И АУДИТА

И.Б. Романова, О.Ф. Ермишина

**МЕТОДИЧЕСКИЕ УКАЗАНИЯ ПО ВЫПОЛНЕНИЮ И ОФОРМЛЕНИЮ
КУРСОВЫХ РАБОТ
ПО НАЛОГОВОМУ УЧЕТУ И ОТЧЕТНОСТИ**

для студентов специальности 380501 «Экономическая безопасность»

всех форм обучения

**Ульяновск
2019**

Методические указания к выполнению курсовых работ по дисциплине «Налоговый учет и отчетность» / Составители –И.Б. Романова, О.Ф. Ермашина: УлГУ. Институт Экономики и Бизнеса.- Ульяновск, 2019. – 21 с.

Настоящие методические указания предназначены для студентов специальности 380501 «Экономическая безопасность» всех форм обучения.

Методические указания рекомендованы к введению в образовательный процесс решением Ученого Совета ИЭиБ УлГУ (протокол № 221/07 от 21.03.2019 г.).

СОДЕРЖАНИЕ

РАЗДЕЛ 1. Цель и задачи курсовой работы, основные требования.....	3
РАЗДЕЛ 2. Выбор темы курсовой работы.....	5
РАЗДЕЛ 3. Требования к содержанию курсовой работы.....	5
РАЗДЕЛ 4. Требования к оформлению курсовой работы.....	7
РАЗДЕЛ 5. Защита курсовой работы.....	11
РАЗДЕЛ 6. Тематика курсовых работ.....	13
РАЗДЕЛ 7. Примерные планы курсовых работ.....	15
Приложения.....	17

РАЗДЕЛ 1. Цель и задачи курсовой работы, основные требования

Выполнение студентами курсовой работы по дисциплине «Налоговый учет и отчетность» является важным элементом процесса подготовки высококвалифицированных специалистов, выступая составным учебным элементом дисциплины, изучаемой студентами, в соответствии с учебным планом. Курсовая работа является индивидуальной самостоятельной работой студентов.

Курсовая работа представляет собой самостоятельное научно – практическое исследование студента, имеющее целью закрепить и систематизировать знания, полученные в период обучения.

Курсовая работа включает комплекс вопросов, самостоятельно решаемых студентом, способствующих углубленному изучению основных, наиболее важных тем учебной программы, выработке определенных умений и навыков выдвигать и защищать собственные суждения.

Выполнение студентом курсовой работы осуществляется на заключительном этапе изучения дисциплины «Налоговый учет и отчетность» с целью:

- выработки навыков творческого мышления и умения принимать обоснованные в теоретическом и практическом отношении решения поставленных задач, воспитания чувства ответственности за качество принятых решений;

- систематизации, закрепления и углубления полученных теоретических знаний и практических умений по дисциплине;

- формирования специальных навыков связанных с самостоятельной деятельностью будущего специалиста;

- формирования умений использовать справочную и нормативную документацию;

- выработки навыков оформления выводов и предложений по теоретическим и практическим частям курсовой работы и т.д.

При написании курсовой работы студентом производится: сбор, подготовка и изучение теоретического материала об организации и порядке осуществления налогового учета *конкретного объекта* исследования, подготовки и представления полученной информации в бухгалтерской финансовой и налоговой отчетности коммерческой или некоммерческой организации (кроме кредитной).

К курсовой работе предъявляется ряд основополагающих требований.

Она должна:

- быть выполненной на высоком теоретическом уровне на основе творческого изучения соответствующих законодательных актов, нормативных документов по налоговому учету и отчетности, учебной литературы, монографий, материалов периодической печати и др.;

Особое внимание студентов обращается на обязательное изучение и творческое использование в курсовой работе оригиналов соответствующих

законодательных актов и нормативных документов по налоговому учету и отчетности, а не их интерпретаций отдельными авторами. Без соблюдения данного требования курсовая работа будет возвращена студенту на доработку;

-отражать добросовестное отношение студента к использованию во-первых, практического материала; во-вторых, опубликованных в печати предложений отдельных авторов, для чего необходимы в курсовой работе ссылки на фамилию автора, наименования печатного труда и издательства, а также место и год издания, номер страницы;

- содержать как теоретическую часть, которая должна отражать полные и глубокие теоретические знания студента по изучаемым вопросам, так и практическую часть, в которой необходимо показать умение использовать полученные знания для решения поставленных в работе задач. Использование практического материала должно быть в ограниченной связи с теоретическими вопросами по тексту соответствующего параграфа либо в конце его.

РАЗДЕЛ 2. Выбор темы курсовой работы

Студенту предоставлено право самостоятельного выбора темы курсовой работы на основе предлагаемой далее тематики.

При этом студентам, ориентированным на профиль «Бухгалтерский учет, анализ и аудит», выбор темы курсовой работы рекомендуется производить с учетом профиля и возможностей коммерческой и некоммерческой организации (кроме кредитной) – будущего места производственной и преддипломной практики, то есть с учетом тематики будущей выпускной квалификационной работы.

РАЗДЕЛ 3. Требования к содержанию курсовой работы

Курсовая работа должна включать следующие структурные элементы (в указанной последовательности):

- титульный лист;
- содержание;
- введение;
- основную часть;
- заключение;
- список использованных источников;
- приложения (обязательно).

Введение является обязательным разделом текстового документа. Во введении следует раскрыть значение и актуальность выбранной темы, сформулировать цель и задачи, определить предмет и объект исследования.

Основная часть курсовой работы состоит из двух глав и подразделов, логично и последовательно связанных между собой.

План курсовой работы в разрезе всей тематики студентом составляется самостоятельно и далее предоставляется руководителю курсовой работы на утверждение.

Студенты могут в некоторой степени изменить, уточнить предлагаемые темы и планы курсовой работы.

Основная часть должна выполняться, прежде всего, с учетом детально изученных, действующих на момент написания работы законодательных и нормативных актов (и ссылкой на них по тексту), разъяснений Министерства финансов Российской Федерации, консультаций специалистов и др. актуальных источников информации (в том числе статей из специальных периодических изданий, Интернет-ресурсов), регулирующих вопросы налогового учета и отчетности изучаемого объекта в коммерческой и некоммерческой организации (кроме кредитной) и представления полученной информации в бухгалтерской финансовой отчетности.

Законодательные и нормативные акты, разъяснительные письма Министерства финансов РФ и т. п. (при первом упоминании в основной текстовой части о них) должны иметь полные и правильные названия и все выходные реквизиты.

Базовые нормативные акты для написания курсовой работы представлены далее. При выполнении работы можно использовать учебную литературу, информация которой не является устаревшей и не противоречит действующим на дату написания работы законодательным и нормативным актам по вопросам налогового учета и отчетности.

В зависимости от предлагаемых планов в первом разделе курсовой работы должны быть раскрыты: экономическая природа, понятие и сущность исследуемого объекта.

При этом рекомендуется затрагивать дискуссионные вопросы, не ограничиваясь простым пересказом существующих направлений и точек зрения; состав, классификация, оценка и общие и гражданско-правовые положения исследуемого объекта учета, общие основы учетной политики организации и основные положения учетной политики по изучаемому объекту. При изложении данного подраздела необходимо представить образец выписки из приказа по учетной политике.

Ее можно найти через Интернет или в периодических бухгалтерских журналах.

Результаты исследования теоретических вопросов первой главы должны служить базой для разработки вопросов второй главы курсовой работы.

Во второй главе курсовой работы должны быть обозначены основные практические аспекты осуществления налогового учета и формирования налоговой отчетности по данным исследуемого объекта.

Автором предоставляются развернутые, исчерпывающие ответы на вопросы, поставленные в плане курсовой работы по выбранной теме.

Текстовый документ второй главы курсовой работы должен также включать в себя: четко выраженные бухгалтерские проводки с использованием шифров типовых синтетических счетов (субсчетов) и развернутой формулировкой содержания хозяйственных операций к ним по вопросам осуществления налогового учета.

Бухгалтерские проводки могут приводиться в табличном виде или по ходу написания текста; указания на название и назначение первичных учетных документов по приводимым фактам хозяйственной жизни в налоговом учете.

Типовые бланки первичных документов и регистров налогового учета, а также налоговой отчетности необходимо поместить в отдельное Приложение к курсовой работе; указания на используемые учетные регистры (для ручной и программной обработки).

Формы налоговых регистров и формы отчетности необходимо поместить в отдельное Приложение к курсовой работе.

Заключение является обязательным разделом текстового документа.

Оно должно быть четким и лаконичным по форме, содержать основные выводы, непосредственно вытекающие из решения тех вопросов и проблем, которые рассмотрены в тексте курсовой работы.

Заключение не может содержать новых моментов, не рассмотренных в основной части курсовой работы, здесь допускается некоторое повторение текста из основной части работы.

Список использованных источников является обязательным разделом. Он должен содержать сведения о законодательных и нормативных актах по вопросам налогового учета и отчетности, фактически использованных при выполнении курсовой работы.

В приложения включается материал, связанный с курсовой работой, который по каким-либо причинам не может быть включен в основную часть работы.

Здесь в обязательном порядке должны быть приложены подобранные бланки первичных учетных документов, аналитических и синтетических регистров налогового учета и налоговой отчетности по изучаемому объекту.

РАЗДЕЛ 4. Требования к оформлению курсовой работы

Порядок оформления курсовой работы должен соответствовать требованиям, структуре и правилам, установленным государственными стандартами РФ.

Объем курсовой должен составлять 30-40 страниц. Текст курсовой работы должен быть отпечатан на компьютере на одной стороне листа бумаги формата А4 через полтора межстрочных интервала с использованием шрифта Times New Roman Cyr № 14. Большие таблицы, иллюстрации и распечатки с компьютера допускается выполнять в виде приложений на листах чертежной бумаги формата А3 (297x420). Объем приложений не ограничивается.

Расстояние от границы листа до текста слева – 30 мм, справа – 10 мм, от верхней и нижней строки текста до границы листа – 20 мм.

Красные строки (далее по тексту абзацы и абзацные отступы) в тексте следует начинать с отступа, равного 1,25 см (устанавливается командами «Формат – Абзац – Первая строка – Отступ – на 1,25 см»),

Выравнивание основного текста работы – по ширине. Для равномерного распределения текста по ширине страницы рекомендуется применять автоматический перенос слов (устанавливается командами «Сервис – Язык – Расстановка переносов – Автоматическая расстановка переносов»).

Разрешается использовать компьютерные возможности акцентирования внимания на определенных терминах, формулах, теоремах, применяя шрифты

разной гарнитуры.

В тексте курсовой работы все элементы оформления должны выполняться без применения курсива, жирности, подчеркивания.

Наименования структурных элементов Работы «Содержание», «Введение», «Заключение», «Список использованных источников» служат заголовками структурных элементов работы.

Основную часть курсовой работы следует делить на разделы, подразделы (или главы, подглавы и т.п.). При делении текста курсовой работы на подразделы необходимо, чтобы каждый из них содержал законченную информацию.

Разделы, подразделы следует нумеровать арабскими цифрами и записывать с абзацного отступа. Название разделов следует писать более крупным выделенным шрифтом (подчеркивать нельзя). Названия подразделов, пунктов, подпунктов пишутся выделенным шрифтом Times New Roman Cyr № 14.

Разделы должны иметь сквозную порядковую нумерацию в пределах всего текста, за исключением приложений. Номер подраздела включает номер раздела и порядковый номер подраздела, разделенные точкой. В конце номера раздела, подраздела в тексте точку не ставят. Если раздел имеет только один подраздел, то нумеровать его не следует.

Разделы, подразделы должны иметь заголовки, они должны четко и кратко отражать их содержание. Заголовки разделов, подразделов следует печатать с абзацного отступа с заглавной буквы без точки в конце, не подчеркивая. Если заголовок состоит из двух предложений, их разделяют точкой. Переносы слов в заголовках не допускаются. Расстояние между заголовком и текстом должно быть 15 мм, между заголовками раздела и подраздела – 8 мм, одинаково во всей работе.

Названия глав, подглав и страницы в содержании должны соответствовать названиям и страницам в тексте работы. В структурном элементе «Содержание» от окончания названия главы, подглавы до номера страницы рекомендуется для наглядности ставить отточие (строку точек).

Каждый раздел (глава) работы рекомендуется начинать с новой страницы.

В тексте Работы рекомендуется чаще применять красную строку, выделяя законченную мысль в самостоятельный абзац. Подчеркивание по тексту не допускается.

Начисто перепечатанную работу брошюруют в специальной папке или переплетают. Нельзя использовать скоросшиватель с зажимом.

Иллюстрации (чертежи, графики, схемы, компьютерные распечатки, диаграммы, фотоснимки) следует располагать в Работе непосредственно после текста, в котором они упоминаются впервые, или на следующей странице.

Иллюстрации, чертежи, графики, диаграммы, схемы (далее – рисунки) могут быть в компьютерном исполнении, в том числе и цветные. На все рисунки должны быть даны ссылки в Работе.

Рисунки, за исключением рисунков приложений, следует нумеровать арабскими цифрами сквозной нумерацией. Если рисунок один, то он

обозначается «рисунок 1». Слово «рисунок» и его наименование располагают посередине строки под рисунком. Рисунки, при необходимости, могут иметь наименование и пояснительные данные (подрисуночный текст). Слово «Рисунок» и наименование помещают после пояснительных данных.

Пример

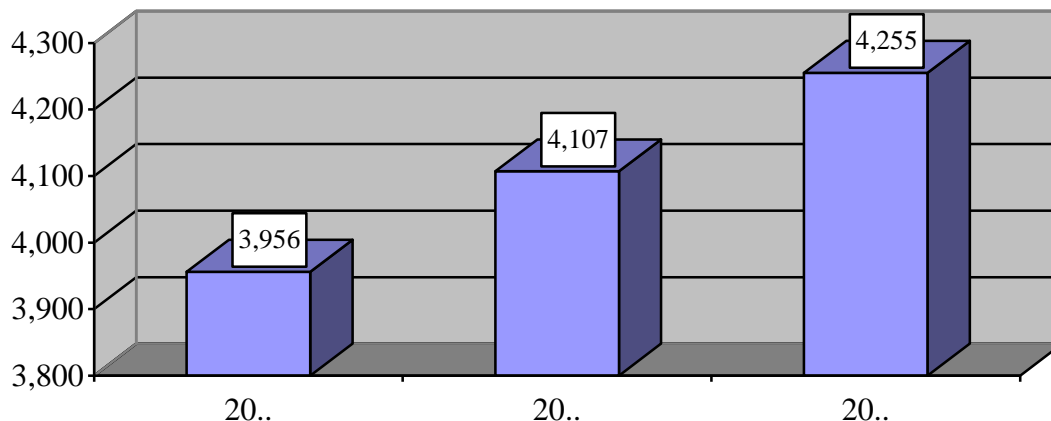


Рисунок 1 – Динамика продаж продукции ООО «Промавто» за 20xx- 20xx гг, тыс. руб.

Таблицы применяют для лучшей наглядности и удобства сравнения показателей. Название таблицы, должно отражать ее содержание, быть точным, кратким. Название таблицы следует помещать над таблицей слева (от края таблицы), в одну строку с ее номером через тире.

Пример

Таблица 1 –Корреспонденция бухгалтерских счетов по счету 68 «Расчеты по налогам и сборам» на предприятии ООО «Весна» за 16 марта 20xx г.

Содержание операции	Корреспонденция счетов		Сумма, руб.
	Дебет	Кредит	

Таблицу следует располагать в Работе непосредственно после текста, в котором она упоминается впервые, или на следующей странице. На все таблицы должны быть ссылки в Работе. При ссылке следует писать слово «таблица» с указанием ее номера по типу «... таблица 1». При переносе таблицы на другую страницу переносится шапка таблицы и пишется: **Продолжение таблицы** с указанием номера слева над табличной частью.

Допускается помещать таблицу вдоль длинной стороны листа. При этом номер листа ставится как по всей работе, в центре внизу короткой стороны

листа, а нумерация таблицы и название – по расположению самой таблицы.

Таблицы, за исключением таблиц приложений, следует нумеровать арабскими цифрами сквозной нумерацией. Если в документе одна таблица, то она должна быть обозначена «Таблица 1». Заголовки граф и строк таблицы следует писать с заглавной буквы в единственном числе, а подзаголовки граф – со строчной буквы, если они составляют одно предложение с заголовком, или с заглавной буквы, если они имеют самостоятельное значение. В конце заголовков и подзаголовков таблиц точки не ставят.

Сокращение слов в тексте не допускается, кроме установленных, ГОСТ 7.12–93.

Например, допускается сокращать:

т.е. – то есть и т.д. – и так далее

и т.п. – и тому подобное (после перечисления)

и др. – и другие и пр. – и прочие

см. – смотри (при повторной ссылке) напр. – например в., вв., гг. – при датах;

п/п – по порядку;

с – страница;

АО – акционерное общество и другие;

Приложение оформляют как продолжение данного документа на последующих его листах. В тексте документа на все приложения должны быть даны ссылки.

Пример

... в приложении 1

или:

... прибыль составила 10000 руб. (приложение 2).

Приложения располагают в порядке ссылок на них в тексте документа.

Каждое приложение следует начинать с новой страницы с указанием наверху посередине страницы слова «ПРИЛОЖЕНИЕ 1»

Не должно быть одинаковых форм документов в приложении. Если одинаковые формы документов чем-то отличаются друг от друга, например, содержанием, то это описывается просто в работе. Если приложение на нескольких листах и не имеет нумерации внутри документа, то сверху в центре строки пишется курсивом: *Продолжение приложения 1* (без точки) на каждом последующем листе документа. Если нумерация есть, то Продолжение приложения не пишется. Вынесенные таблицы в приложения не нумеруются как таблицы, идет нумерация приложений. Приложения должны иметь общую с остальной частью работы сквозную нумерацию страниц.

Все используемые в работе материалы даются со ссылкой на источник: в тексте работы, в конце заголовка заимствованной таблицы, в конце подрисуночной надписи заимствованного рисунка после упоминания материала проставляются в квадратных скобках номер, под которым он значится в списке использованных источников, и номер страницы, например: [5, с.42]. Пример ссылки на том многотомного издания: [18, Т1, с.154]. Пример ссылки на несколько источников, подтверждающих одно мнение: [15; 94; 124].

Нумерация страниц проставляется внизу по середине листа.

Список используемых источников указывается в конце работы (перед приложением) и составляется в алфавитном порядке в следующей последовательности:

- законодательные и нормативно-методические документы и материалы (в порядке значимости: Конституция, Кодексы, Федеральные Законы, Законы, Указы, Постановления, Приказы, Письма);
- специальная научная отечественная и зарубежная литература (монографии, брошюры, научные статьи и т. п.) в алфавитном порядке;
- статистические, инструктивные и отчетные материалы предприятий, организаций и учреждений(см. приложение).

Элементы оформления: двоеточие, точка с запятой, косая черта, тире (кроме случая указания интервала страниц) окружены пробелами. Инициалы авторов, инициал отчества и фамилия тоже разделяются пробелом. Сокращения отделены пробелом.

Сведения о книгах (монографии, учебники, справочники и т. п.) должны включать фамилию и инициалы автора (авторов), название книги, город, издательство, год издания, количество страниц. Наименование места издания необходимо приводить полностью в именительном падеже, допускается сокращение названия только двух городов – Москва (М) и Санкт-Петербург (СПб). Количество страниц в источнике указывать обязательно.

Титульник курсовой работы должен быть оформлен в соответствии образца, который представлен в приложении 2.

Порядок оформления списка использованных источников представлен в приложении 3.

РАЗДЕЛ 5. Защита курсовой работы

Окончательно оформленная курсовая работа по налоговому учету и отчетности в соответствии с графиком защиты представляется на кафедру для рецензирования её руководителем.

Руководитель работы проверяет её и пишет рецензию (Приложение 4), где отмечает положительные стороны и недостатки, на которые студент должен обратить внимание и подготовить письменный ответ по замечаниям на дополнительных листах, вложенных в работу.

Бланк рецензии (Приложение 4) студент распечатывает самостоятельно, предварительно оформив строчки:

- ФИО студента;
- Название дисциплины;
- Тема курсовой работы, согласно титульного листа.

Курсовая работа, имеющая положительную рецензию, допускается к защите. Работа, не соответствующая требованиям, не допускается к защите и возвращается на доработку.

Защита курсовой работы предполагает выявление глубины и самостоятельности знаний студентов по избранной теме. На защите студент

должен ориентироваться в содержании представленной работы, методах учета, уметь объяснить источники цифровых данных, отвечать на вопросы как теоретического, так и практического характера, относящихся к теме работы.

Особое внимание должно быть уделено тем разделам работы, в которых имеются критические замечания.

При защите курсовой работы студенту могут быть заданы следующие вопросы:

1. В чем состоит актуальность темы курсовой работы?
2. Какие использовались подходы (методы, инструменты) для решения поставленных задач?
3. В чем состоит оригинальность (новизна) полученных результатов (предложенных решений)?
4. В чем состоит практическая ценность полученных результатов (предложенных решений)? Как их можно использовать на предприятиях (в организациях) реального сектора экономики?
5. Проведена ли апробация полученных результатов (предложенных решений)? Если да, то где?
6. Имеют ли полученные результаты (предложенные решения) признаки коммерциализации? Какие есть предложения?
7. Требуется ли развитие (продолжение, расширение) темы курсовой работы и по каким направлениям?
8. Есть ли необходимость развития темы курсовой работы в междисциплинарном направлении с постановкой других (смежных) задач, требующих подключения студентов других специальностей с соответствующими компетенциями? Если да, то какова готовность работы в командном междисциплинарном проекте?

Каждая курсовая работа с учетом её содержания и защиты оценивается по пятибалльной системе.

Высшая оценка «отлично» ставится за всестороннюю глубокую разработку темы на основе широкого круга источников информации, проявление критического отношения к использованному материалу, самостоятельность суждений, правильность расчетов и выводов и нет отсутствия существенных недостатков в стиле изложения.

Оценка «хорошо» ставится при нарушении одного из вышеизложенных требований; например, в случае ошибок в расчетах, выводах, но при условии достаточно полной, глубокой и самостоятельной разработки темы, а также соблюдении всех других требований (глубина, широта информации и т.п.).

Оценка «удовлетворительно» ставится за работу, текст и приводимые данные которой свидетельствуют о том, что студент добросовестно ознакомился и проработал основные источники, без привлечения которых работы вообще не могла быть выполнена и содержание темы раскрыл в основном правильно, хотя и по ограниченным источникам.

Работа, которую преподаватель признал неудовлетворительной, возвращается для переработки с учетом высказанных замечаний.

Несвоевременное предоставление курсовой работы на кафедру приравнивается к неявке на экзамен, поэтому студентам, не сдавшим без уважительных причин в срок курсовую работу, ставится неудовлетворительная оценка.

Студент, не сдавший или не защитивший курсовую работу в срок, считается имеющим академическую задолженность и не допускается к сдаче экзамена по налоговому учету и отчетности.

РАЗДЕЛ 6. Тематика курсовых работ

1. Организация учета налога на прибыль на предприятии.
2. Организация налогового учета и формирование налоговой отчетности на примере ПАО «...».
3. Организация налогового учета и формирование налоговой отчетности на примере ООО «...».
4. Организация налогового учета и формирование налоговой отчетности на примере АО «...».
5. Особенности налогового учета и отчетности субъектов малого предпринимательства, применяющих упрощенную систему налогообложения.
6. Организация и методика проведения выездной налоговой проверки.
7. Учет расчетов по налогам и сборам на примере предприятия.
8. Учет и порядок начисления налогов с физических лиц.
9. Порядок формирования учетной политики предприятия для целей налогового учета.
10. Формирование учетной политики организации: налоговый аспект (на примере...).
11. Организация налогового учета и формирование налоговой декларации по акцизам.
12. Учет и отчетность по расчетам с бюджетом по акцизу (на примере...).
13. Организация налогового учета и формирование налоговой декларации по НДС.
14. Налоговый учет и отчетность по налогу на добавленную стоимость (отраслевые особенности) (на примере...)
15. Организация налогового учета и формирование налоговой декларации по налогу на прибыль.
16. Учет и отчетность по расчетам с бюджетом по налогу на прибыль организаций (на примере...).
17. Организация налогового учета и формирование налоговой декларации по налогу на имущество.
18. Налоговый учет и отчетность по отчислениям во внебюджетные фонды (на примере...).
19. Организация налогового учета и формирование налоговой декларации по транспортному налогу.

20. Учет и отчетность организации по расчетам с бюджетом (на примере...).
21. Организация налогового учета и формирование налоговых деклараций на примере ООО «.....».
22. Организация налогового учета основных средств организации.
23. Организация налогового учета нематериальных активов организации.
24. Организация налогового учета материально-производственных запасов.
25. Организация налогового учета затрат на производство.
26. Организация налогового учета готовой торговли.
27. Организация налогового учета операции с внешними контрагентами организации.
28. Организация налогового учета операций с внутренними контрагентами организации.
29. Налоговый учет экспортных операций.
30. Налоговый учет импортных операций.
31. Налоговый учет и отчетность в филиалах и подразделениях (на примере...).
32. Налоговый учет и отчетность у индивидуальных предпринимателей (на примере...).
33. Налоговый учет и отчетность при упрощенной системе налогообложения (на примере...).
34. Налоговый учет и отчетность при уплате единого налога на вмененный доход для отдельных видов деятельности (на примере...).
35. Налоговый учет и отчетность при едином сельскохозяйственном налоге (на примере...).
36. Налог на добычу полезных ископаемых: налоговый учет и отчетность (на примере...).
37. Особенности налогового учета и отчетности в страховых организациях (на примере...).
38. Налоговый учет и отчетность в кредитных организациях (на примере...)
39. Налоговая отчетность в бюджетных организациях (на примере...)
- 40.. Взаимосвязь и различия бухгалтерского и налогового учета и отчетности (на примере...)
41. Особенности налогового учета и отчетности в отраслях АПК (на примере...).
42. Особенности составления и предоставления налоговой отчетности (на примере...)
43. Автоматизация налогового учета и отчетности (на примере...).
44. Особенности налогового учета и отчетности в малом бизнесе (на примере...)
45. Особенности налогового учета и отчетности в торговле (на примере...)
46. Организация налоговой службы (на примере ИФНС или УФНС ...).
47. Оценка эффективности работы налоговых органов (на примере ИФНС или УФНС).
48. Ответственность за нарушения налогового законодательства: понятие и признаки, виды, содержание и основания применения.

49. Организационно-правовые основы налоговых проверок.
50. Виды налоговых правонарушений по налогу на доходы физических лиц и меры ответственности за их совершение.
51. Налоговый контроль по налогу на доходы физических лиц.
52. Налоговый контроль индивидуальных предпринимателей.

РАЗДЕЛ 7. Примерные планы курсовых работ

Тема: Особенности налогового учета и отчетности субъектов малого предпринимательства, применяющих упрощенную систему налогообложения

Содержание

Введение

Глава 1. Теоретические аспекты осуществления налогового учета при упрощенной системе налогообложения

1.1 Налоговый учет, его содержание и особенности организации в субъектах малого предпринимательства.

1.2 Нормативное регулирование применения, порядок начисления и уплаты УСН для субъектов малого бизнеса.

Глава 2. Организация налогового учета и формирование отчетности по УСН на предприятии ООО «XXX».

2.1 Организация налогового учета на предприятии ООО «XXX».

2.2 Особенности формирования налога по УСН на предприятии ООО «XXX».

2.3 Порядок составления отчетности при УСН.

Заключение.

Список использованных источников.

Приложения.

Тема: Организация налогового учета и формирование налоговой отчетности на пример ООО «...».

Содержание

Введение

Глава 1. Теоретические основы организации налогового учета на предприятии

1.1. Налоговый учет, его цели и задачи на предприятии

1.2. Особенности формирования налоговой отчетности на предприятии

Глава 2. Организация налогового учета и формирования налоговой отчетности на предприятии ООО «XXX»

2.1. Краткая характеристика учетной работы в ООО «XXX».

2.2. Организация налогового учета в ООО «XXX».

2.3. Формирование регистров налогового учета и составление налоговой отчетности

Заключение.

Список использованных источников.

Приложения.

Тема: Учет и порядок начисления налогов с физических лиц

Содержание

Введение

Глава 1. Теоретические основы учета и контроля налогов с физических лиц.

1.1. Понятие НДФЛ, задачи его учета и нормативное регулирование.

1.2. Методика формирования информации при начислении налогов с физических лиц.

Глава 2. Организация учета и контроля начисления налогов с физических лиц.

2.1. Особенности организации учета и начисления налогов с физических лиц.

2.2. Особенности организации учета и начисления налогов с имущества физических лиц.

2.3. Контроль достоверности начисления и уплаты налогов физических лиц

Заключение.

Список использованных источников.

Приложения.

Тема: «Организация учета налога на прибыль на предприятии»

Содержание

Введение

Глава 1. Теоретические основы учета налога на прибыль в современных рыночных условиях

1.1. Прибыль – как экономическая категория.

1.2. Нормативное регулирование, порядок формирования и использования финансовых результатов предприятия.

Глава 2. Порядок исчисления и уплаты налога на прибыль на примере предприятия ООО «XXX»

2.1. Краткая характеристика учетной работы на предприятии ООО «XXX»

2.2. Порядок формирования данных по учету налога на прибыль

2.3. Порядок начисления и уплаты налога на прибыль

Заключение.

Список использованных источников.

Приложения.

ПРИЛОЖЕНИЕ 1

Зав. кафедрой экономической безопасности,
учета и аудита ИЭиБ УлГУ
Профессору Романовой И.Б.
Студента _____ курса
Факультета экономики
_____ отделения
Специальность _____

(Ф.И.О. полностью)

ЗАЯВЛЕНИЕ

Прошу разрешить мне выполнение курсовой работы по теме:

(Указать предмет)

На материалах предприятия: _____

Научным руководителем прошу назначить: _____

О себе дополнительно сообщаю:

Место работы: _____

Дом.(сот.)тел.: _____

Дата: _____

Подпись: _____

ПРИЛОЖЕНИЕ 2

УЛЬЯНОВСКИЙ ГОСУДАРСТВЕННЫЙ УНИВЕРСИТЕТ

ФАКУЛЬТЕТ ЭКОНОМИКИ

КАФЕДРА ЭКОНОМИЧЕСКОЙ БЕЗОПАСНОСТИ, УЧЕТА И АУДИТА

КУРСОВАЯ РАБОТА

По дисциплине «Налоговый учет и отчетность»

На тему «Организация учета налога на прибыль на предприятии»

Специальность «Экономическая безопасность»

Специализация «Финансовый учет и контроль в правоохранительных органах»

Студентки 3 курса

Группа Эб-ЗИ-16/1

Севастьяной Татьяны Николаевны

ФИО полностью

подпись

Руководитель:

Романова Ирина Борисовна

ФИО полностью

подпись

г. Ульяновск, 2019 г.

ПРИЛОЖЕНИЕ 3

Список использованных источников

- 1) Российская Федерация, Налоговый кодекс Российской Федерации. Часть Налоговый кодекс Российской Федерации. Часть первая от 31.07.98г. №147-ФЗ (в ред. ФЗ от 29.07.04г. №147-ФЗ) / Справочная правовая система «Консультант+»:-<http://www.consultant.ru>.
- 2) Налоговый кодекс Российской Федерации. Часть вторая от 05.08.2000г. № 118 ФЗ (в ред.. ФЗ от 30.12.06г. №118-ФЗ) / Справочная правовая система «Консультант+»:- <http://www.consultant.ru>.
- 3) Федеральный закон «О бухгалтерском учете» № 402-ФЗ (от 06.12.2011 г.) (с последними изменениями от 26.11.2019 N 378-ФЗ) / Справочная правовая система «Консультант+»:- <http://www.consultant.ru>.
- 4) План счетов бухгалтерского учета финансово-хозяйственной деятельности организаций и Инструкции по его применению, утвержденные Приказом Минфина России от 31.10.2000г. № 94н (в ред. от 08.11.2010 г. №142н) / Справочная правовая система «Консультант+»:- <http://www.consultant.ru>.
- 5) Методические указания по инвентаризации имущества и финансовых обязательств, утверждены Приказом Министерства Финансов РФ от 13 июня 1995 г. № 49 / Справочная правовая система «Консультант+»:- <http://www.consultant.ru>.
- 6) Александров, И. В. Расследование налоговых преступлений : учебное пособие для магистров / И. В. Александров. — Москва : Издательство Юрайт, 2019. — 405 с. — (Магистр). — ISBN 978-5-9916-3481-6. — Текст : электронный // ЭБС Юрайт [сайт]. — URL: <https://biblio-online.ru/bcode/426317>
- 7) Анищенко, В. Н. Расследование экономических преступлений. Теоретико-методологические основы экономико-правового анализа финансовой деятельности : учебное пособие для бакалавриата, специалитета и магистратуры / В. Н. Анищенко, А. Г. Хабибулин, Е. В. Анищенко. — 2-е изд., испр. и доп. — Москва : Издательство Юрайт, 2019. — 250 с. — (Бакалавр. Специалист. Магистр). — ISBN 978-5-534-06199-4. — Текст : электронный // ЭБС Юрайт [сайт]. — URL: <https://biblio-online.ru/bcode/438920>
- 8) Заббарова О.А. Налоги и налогообложение [Электронный ресурс] : электрон.учеб.-метод. пособие для студентов бакалавриата по направл. "Экономика". Ч. 1 / Заббарова Ольга Алексеевна. - Электрон.дан. - Ульяновск :УлГУ, 2014. - 1 электрон.опт. диск (CD-ROM). - (Электронный учебный курс). - CD-ROM. - Полный текст доступен на Образовательном портале УлГУ.
- 9) Казакова, Н. А. Анализ финансовой отчетности. Консолидированный бизнес: учебник для бакалавриата и магистратуры / Н. А. Казакова. — Москва : Издательство Юрайт, 2019. — 233 с. — (Бакалавр и магистр).

- Академический курс). — ISBN 978-5-534-10602-2. — Текст : электронный // ЭБС Юрайт [сайт]. — URL: <https://biblio-online.ru/bcode/430899>
- 10) Ляпина, Т. М. Налоговое администрирование : учебное пособие для вузов / Т. М. Ляпина. — 2-е изд. — Москва : Издательство Юрайт, 2019 ; Тюмень : Издательство Тюменского государственного университета. — 235 с. — (Университеты России). — ISBN 978-5-534-11285-6 (Издательство Юрайт). — ISBN 978-5-400-01257-0 (Издательство Тюменского государственного университета). — Текст: электронный // ЭБС Юрайт [сайт]. — URL: <https://biblio-online.ru/bcode/444849>
 - 11) Малис, Н. И. Налоговый учет и отчетность : учебник и практикум для бакалавриата и специалитета / Н. И. Малис, Л. П. Грундел, А. С. Зинягина ; под редакцией Н. И. Малис. — 3-е изд., перераб. и доп. — Москва : Издательство Юрайт, 2019. — 407 с. — (Бакалавр и специалист). — ISBN 978-5-534-11185-9. — Текст: электронный // ЭБС Юрайт [сайт]. — URL: <https://biblio-online.ru/bcode/444670>.
 - 12) Надеждина С.Д. Налоговые расчеты в системе принятия и обоснования бизнес-решений [Электронный ресурс]: практикум/ Надеждина С.Д.— Электрон. текстовые данные.— Новосибирск: Новосибирский государственный университет экономики и управления «НИНХ», 2018.— 78с.— Режим доступа: <http://www.iprbookshop.ru/87137.html>.— ЭБС «IPRbooks»
 - 13) Налоги и налогообложение : учебник и практикум для вузов / Д. Г. Черник [и др.] ; под редакцией Д. Г. Черника, Ю. Д. Шмелева. — 4-е изд., перераб. и доп. — Москва : Издательство Юрайт, 2019. — 450 с. — (Высшее образование). — ISBN 978-5-534-11622-9. — Текст : электронный // ЭБС Юрайт [сайт]. — URL: <https://biblio-online.ru/bcode/445762>.
 - 14) Ордынская, Е. В. Организация и методика проведения налоговых проверок : учебник и практикум для бакалавриата и специалитета / Е. В. Ордынская. — 3-е изд., перераб. и доп. — Москва : Издательство Юрайт, 2019. — 448 с. — (Бакалавр и специалист). — ISBN 978-5-534-11250-4. — Текст : электронный // ЭБС Юрайт [сайт]. — URL: <https://biblio-online.ru/bcode/444803>
 - 15) Черник, Д. Г. Налоговая политика: учебник и практикум для бакалавриата и магистратуры / Д. Г. Черник, Ю. Д. Шмелев ; под редакцией Д. Г. Черника. — Москва : Издательство Юрайт, 2019. — 408 с. — (Высшее образование). — ISBN 978-5-9916-6794-4. — Текст : электронный // ЭБС Юрайт [сайт]. — URL: <https://biblio-online.ru/bcode/432943>

ПРИЛОЖЕНИЕ 4

**УЛЬЯНОВСКИЙ ГОСУДАРСТВЕННЫЙ УНИВЕРСИТЕТ
ИНСТИТУТ ЭКОНОМИКИ И БИЗНЕСА**

Кафедра Экономической безопасности, учета и аудита

РЕЦЕНЗИЯ НА КУРСОВУЮ РАБОТУ

студента _____ Севастьяной Татьяны Николаевны _____

по дисциплине «Налоговый учет и отчетность» _____

тема: Организация учета налога на прибыль на предприятии

Общая характеристика работы _____

Недостатки _____

Заключение _____

Научный руководитель _____

(подпись, расшифровка)

« _____ » _____ » 20 _____ г.